

DATE NOI CU PRIVIRE LA EVOLUȚIA ANSAMBLULUI DE ARHITECTURĂ MEDIEVALĂ DE LA STREHAIA

VOICA MARIA PUȘCAȘU

Fig. 1. Biserica mănăstirii Strehaia



În anul 1963 Direcția Monumentelor Istorice a început efectuarea unor ample lucrări de restaurare a mănăstirii Strehaia. Aceste lucrări au urmărit două obiective principale:

– Repararea și consolidarea acelor dintre construcțiile ansamblului ce se aflau în picioare în momentul începerii lucrărilor¹, cu marcarea transformărilor suferite în timp.

– Valorificarea muzeistică a construcțiilor mănăstirești distruse parțial sau total, pentru înlesnirea înțelegerii evoluției arhitecturii monumentului în întreaga sa complexitate.

Programul de restaurare impunea cunoașterea unor date certe de natură să lumineze multiplele probleme ridicate de întocmirea proiectului de arhitectură², implica deci exhaustive lucrări de cercetare, atât documentare cât și pe teren (observațiuni de parament și cercetări cu caracter arheologic). Concluziile acestor cercetări trebuiau să permită și să asigure fundamentarea științifică a principiilor de aplicat în procesul de restaurare.

Expunerea de față va prezenta numai două din problemele ridicate de cercetarea mănăstirii Strehaia și anume: încadrarea cronologică a construcției din interiorul incintei,

¹ În anul 1896 au fost demolate pînă la nivelul fundațiilor toate construcțiile mănăstirii, cu excepția bisericii, a zidurilor împrejmuitoare și a turnului clopotniță.

² Proiectul de restaurare al ansamblului fortificat al mănăstirii Strehaia a fost întocmit de arh. Rodica Mănculescu.

păstrată numai la nivelul beciurilor, și semnificația acestui edificiu în cadrul ansamblului de arhitectură ce ne pre-ocupă; în a doua parte, prezentarea rezultatelor cercetărilor și observațiilor efectuate asupra fațadelor bisericii mănăstirii.

* *

Cunoscută în izvoarele vremii drept ctitorie a domnitorului Matei Basarab, biserica mănăstirii Strehaia, în forma în care s-a păstrat pînă în zilele noastre, a fost considerată de mulți cercetători drept anterioară datei consemnate de pisanie³. În sensul celor de mai sus, se credea că biserica mănăstirii a fost refăcută, parțial sau total, de către Matei Basarab pe locul unui edificiu de cult anterior, ridicat de către boierii Craiovești⁴.

³ Pisania săpată în piatră deasupra ușii de intrare în pronaos: „Această sfință biserică după voia și ajutorul lui Dumnezeu ziditu-se-u de în temei cu porunca cheltuiala prea luminatului și milostivului Domnu Io Matei Basarabă Voevodu a toată Țara Rumânească împreună cu Doamnă-sa gospoia Ilena într-o prea înaltu și de toți închinatu nume al prea svitei Troițe într-alu treisprăzeacile anu de domnia loră vă leato bitia mira 7153 ispeni mira 1645 și s-a săvîrșit în luna lui avgustu 4 dni”;

după V. Drăghiceanu, *Monumentele Olteniei*, în „B.C.M.I.”, 1934.

⁴ Iorga N., *Sate și mănăstiri din România*, Buc., ed. Minerva, 1905, p. 344–346; Idem, *Istoria bisericii românești și a vieții religioase a românilor*, vol. I, p. 282; Donat I., *Fundațiunile religioase ale Olteniei, a românilor*, vol. I, p. 75; Geor- gescu I. B., *Mănăstirea Strehaia*, în „Arhivele Olteniei”, ian.–apr. 1927, p. 20–31.

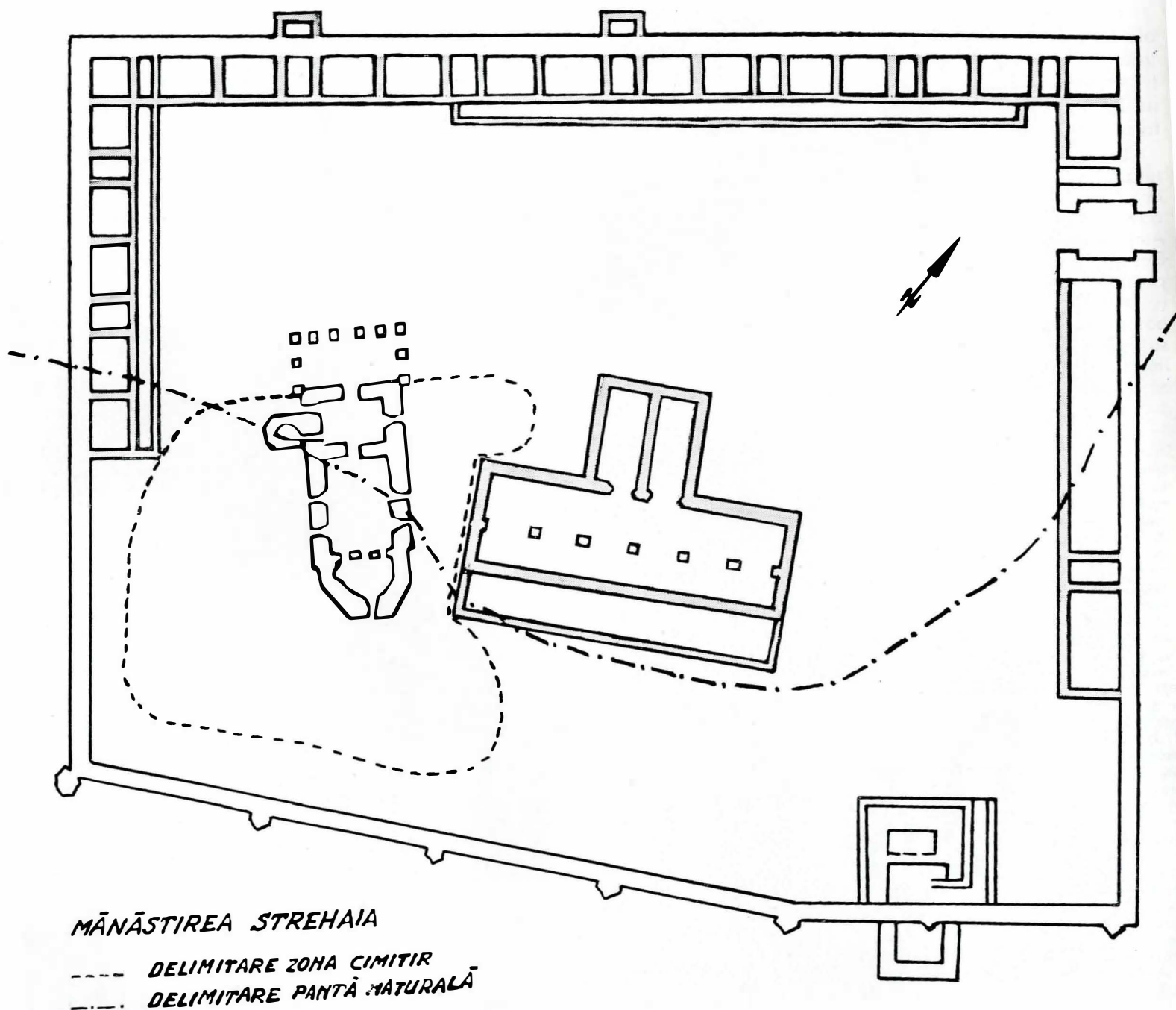


Fig. 2. Planul mănăstirii Strehaia.

Săpăturile arheologice au infirmat ipoteza menționată mai sus cu privire la momentul construirii bisericii; în ceea ce privește însă construcția cu beciuri – apreciată până acum a fi un element constructiv și funcțional ce aparține mănăstirii ctitorite de Matei Basarab – rezultatele obținute prin recente cercetări s-au dovedit neașteptate și, în această situație, discutarea lor se impune.

Mănăstirea Strehaia (fig. 2) ni se înfățișează astăzi sub forma unui ansamblu de clădiri ce ocupă o suprafață patrulateră (cu laturile de 86×60 m) delimitată de ziduri de incintă relativ bine păstrate. Pe latura nord-estică a zidului de incintă se află turnul de intrare, construcție masivă, de plan rectangular, cu patru nivele; primul nivel al turnului este străbătut de un gang boltit care permite accesul în curtea mănăstirii. Pe trei dintre laturile suprafeței delimitate de zidurile de incintă, se plasează construcțiile mănăstirești, chilii și clădiri de folosință gospodărească, păstrate acum numai la nivelul fundațiilor. În curtea mănăstirii, în partea sud-vestică se ridică biserica, construcție de plan dreptunghiular, cu absida altarului poligonală la exterior și semicirculară la interior, cu un pridvor deschis adosat fațadei nord-vestice la sfârșitul secolului al XVII-lea. Deasupra pronaosului se înalță turnul clopotniță, de plan dreptunghiular; accesul se face printr-o scară în spirală ce pornește din pronaos și se desfășoară în interiorul unui turnuleț de plan poligonal situat pe latura sud-vestică a bisericii. În partea nord-estică a bisericii și în imediata sa vecinătate se află vestigiile construcției ce constituie primul din obiectivele prezentării de față.

Fără a insista asupra celorlalte elemente componente ale ansamblului de arhitectură, decît în măsura neapărat trebuitoare înțelegerii expunerii ce urmează, vom trece la enumerarea datelor documentare cunoscute în momentul începerii cercetărilor, date ce se referă direct la construcția cu beciuri.

La 20 iulie 1658, patriarhul Macarie al Antiohiei vizitează mănăstirea Strehaia, eveniment de o deosebită importanță pentru noi, deoarece acestui prilej îi datorăm prima descriere a monumentului. În relatarea sa, Paul de Alep menționează la un moment dat că domnitorul Matei Basarab a clădit în preajma bisericii „o curte sau palat pentru el”; același autor ne informează apoi că „în centru (al mănăstirii, n.n.) sînt situate magaziiile sau camerele boltite pentru păstrarea cerealelor și a vinului, iar deasupra sînt odăi frumoase și o sală mare cu verandă de jur împrejur. Aceasta din urmă se întrebuințează ca trapezarie”⁵.

⁵ Considerăm util a cita în întregime pasajul referitor la mănăstirea Strehaia din *Călătoriile Patriarhului Macarie din Antiohia în Țările Române, 1653–1658*, după Emilia Cioranu, Buc., „Socec”, 1900, p. 186–187: „... Luni dimineață, în sârbătoarea Sf. Ilie, tocmai cinci ani împliniți de cînd am plecat din Alep, ne scularăm în zori de zi și mergînd vreo trei ceasuri am ajuns la egumenul mării mănăstiri Strahaya (Strehaia) cu hramul Sf. Treimi. Am intrat în această mănăstire, în adevăr superbă, situată pe o cîmpie și clădită de răposatul Matei Voivod. Seamănă cu un mare castel închis cu ziduri vaste cu numeroase ornamente; înăuntru e o fîntînă frumoasă cu apă curgătoare, deasupra căruia e ridicat un turn înalt și solid. Deasupra ușii mănăstirii e clopotnița, zidită într-un stil măreț și elegant, avînd o mare înălțime. Ușile sînt de fier, chiliile frumos construite; iar bucătăria și grajdurile sînt toate boltite cu piatră. Se zice că mai întîi a început să zidească biserica, lîngă cea de azi, în mijlocul satului, apoi înfrumuseță înconjurimile bisericii și clădi o curte sau palat pentru el. După ce s-a terminat cîțiva l-au întrebat: dar ce e necesar să faci formele astea în mănăstire? El răspunse: astfel e felul clădirii unei mănăstiri și așa a și mîntuit-o. Din cauza aceasta zidirea mănăstirii e de o frumusețe, soliditate și siguranță extremă. În centru sînt situate magaziiile sau camerele boltite pentru păstrarea cerealelor și a vinului; iar deasupra sînt odăi frumoase și o sală mare cu verandă de jur împrejur. Aceasta din urmă se întrebuințează ca trapezarie. Toate aceste ziduri sînt spoite cu var alb și pe dinăuntru și pe dinafară. În partea răsăriteană a mănăstirii nu sînt chilii pentru călugări ci numai ziduri tari care o închid de jur împrejur, deasupra cărora se vede un edificiu frumos unde se află salonul și un refectoriu, în care sufletul își uită necazurile prin vesela priveliște. De jur împrejur sînt grădini și un rîu ce se varsă într-un heleșteu din apropiere. Biserica e cit se poate de frumoasă și decorată cu tot felul de ornamente, fiind zugrăvită în toate părțile și pe dinăuntru și pe dinafară; într-un cuvînt este o mănăstire domnească și mult renumită în acest ținut prin frumusețea și întăriturile sale exterioare. Noi n-am mai întîlnit o asemenea; aspectul exterior de jur împrejur este încîntător. După ce am făcut liturghia aci și am participat la masă i-am părăsit”.



Fig. 3. Biserica mănăstirii Strehaia

În anul 1731 inginerul austriac I. C. Weiss întocmește un proiect de fortificare pentru mai multe puncte strategice ale Olteniei, printre care și pentru mănăstirea Strehaia. Atît în planul cît și în perspectiva mănăstirii făcute cu acest prilej, pe latura nord-estică a bisericii și în imediata vecinătate a acesteia apare o clădire, care prin proporțiile și amplasarea sa în cadrul ansamblului eclipsa de fapt biserica⁶.

Transformată în simplă biserică de mir, ca urmare c secularizării averilor mănăstirești, mănăstirea Strehaia, cc monument, cunoaște o rapidă degradare ce a culminat în anul 1898 prin dărîmarea construcțiilor devenite nefolositoare, inițiativă datorată autorităților comunale. Astfel din vechiul ansamblu de clădiri au fost cruțate numai biserica, zidurile împrejmuitoare și turnul clopotniță.

Cercetarea arheologică a surprins relația cronologică dintre clădirile mănăstirii și construcția cu beciuri, căreia i-a stabilit elementele de plan și fazele evolutive.

Din punct de vedere stratigrafic, prima fază a construcției cu beciuri suprapune direct depuneri din epoca bronzului, ce reprezintă primul nivel de viață umană surprins în spațiul delimitat de zidul de incintă al mănăstirii din secolul al XVII-lea.

Depunerea ce corespunde primei faze a construcției cu beciuri este reprezentată de un strat format prin nivelarea solurilor scoase în momentul săpării cavității beciurilor, strat ce poartă la fața sa urmele procesului de construcție (mortar – uneori compact –, cărămidă întreagă și fragmentară) ce urmăresc pe distanțe variabile conturul clădirii (fig. 4). Tot la fațada acestui strat, care prin efilare se contopește în anumite zone cu fața stratului purtător al vestigiilor din epoca bronzului, întîlnim numeroase fragmente ceramice, vetre și amenajări exterioare (reprezentate în profilul secțiunilor de cercetare arheologică prin lentile subțiri de pietriș). Pe de altă parte este neîndoiebnic faptul că fața depunerii ce corespunde momentului de construire a beciurilor constituia nivelul de călcare al construcției finite în prima sa formă. Or, ni se pare concludentă tocmai împrejurarea că pe acest nivel de călcare au apărut două monede ungurești de tipul „Patrona Hungariae” datînd una din anul 1550 și cea de-a doua din anul 1560, fapt ce precizează datarea nivelului respectiv făcută pe baza materialului ceramic. Avem de a face deci cu o construcție ce se afla în folosință la datele menționate mai sus.

Rămîne să verificăm dacă se poate sau nu admite concomitența între momentul de edificare a construcției

⁶ Popescu M., *Oltenia în timpul ocupației austriece*, în „B.C.M.I.”, 1926; Vasilescu A., *Descrierea și proiectele de fortificații a mănăstirilor mai însemnate, întocmit în 1731 iulie 20 de inginer I. C. Weiss*, în „Arhivele Olteniei”, VII, mai-august 1928, p. 248–286, litera G.

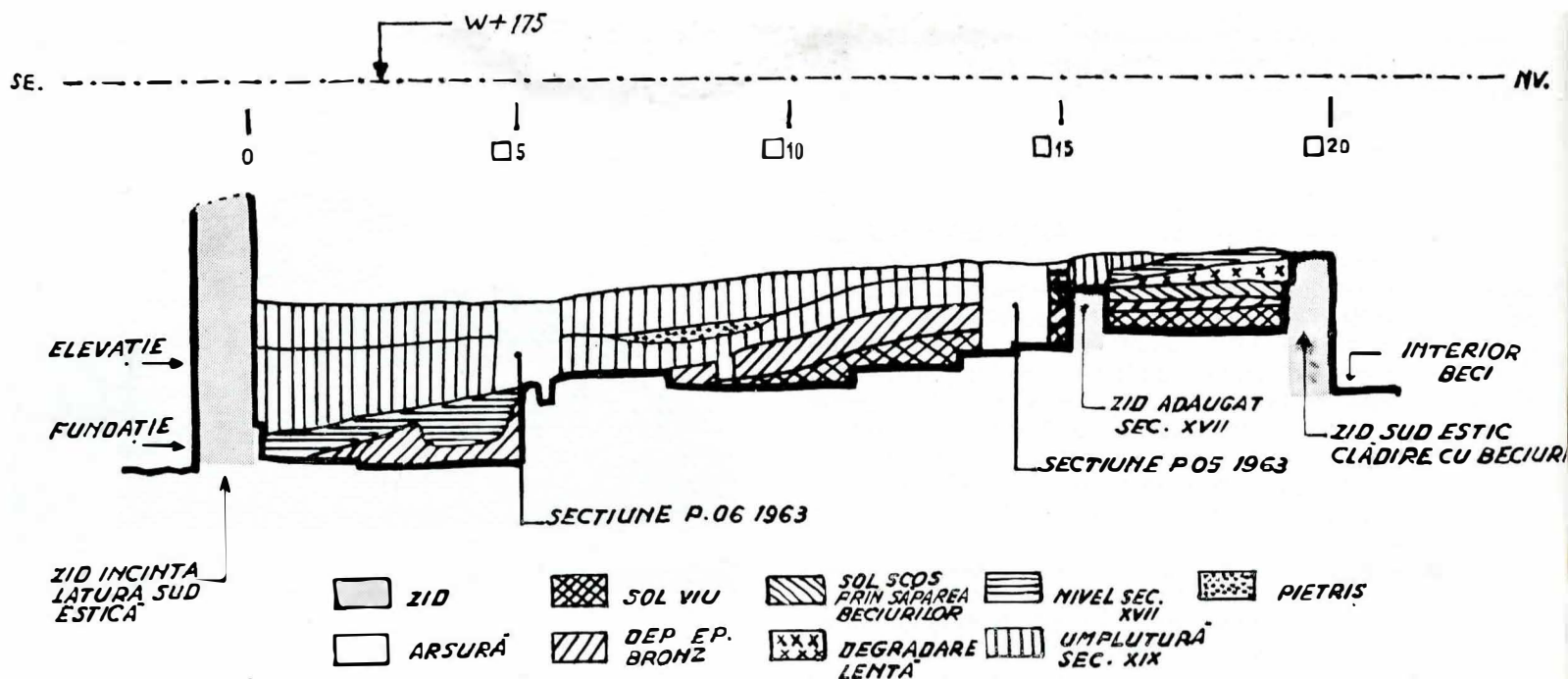


Fig. 4. Profilul sud-vestic al secțiunii P. 24.

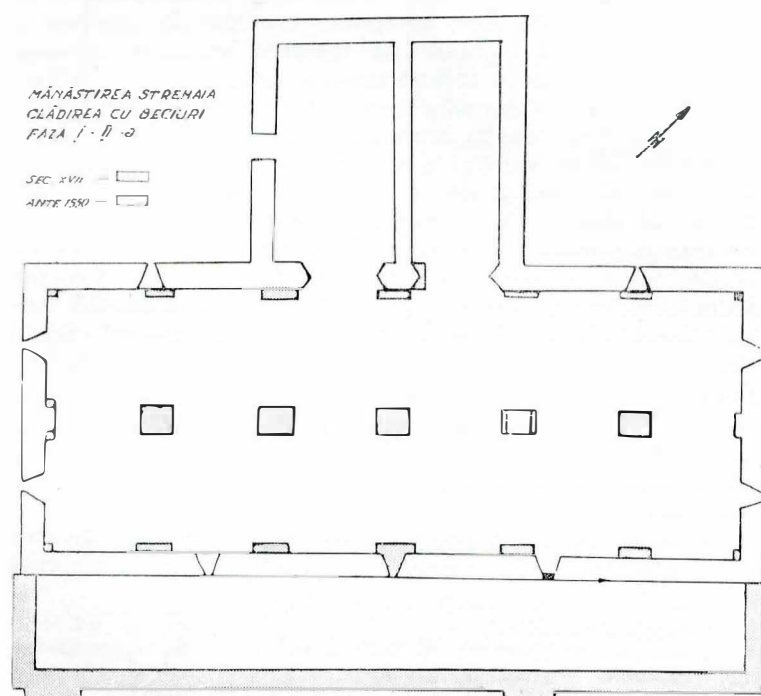
cu beciuri și acela al construirii celorlalte elemente constitutive ale mănăstirii din secolul al XVII-lea.

Ca o remarcă de ordin general trebuie reținut faptul că întregul ansamblu al mănăstirii este construit exclusiv din cărămidă, piatra intervenind numai în cazul ancadramentelor de uși și ferestre. Dimensiunile cărămizilor sînt de $26 \times 13 \times 4$ cm la toate construcțiile ansamblului – fundație și elevație – cu excepția primei faze de funcționare a clădirii cu beciuri, care este construită din cărămidă de $34 \times 17 \times 6,5$ cm pe fundații din piatră de riu. Diferența trebuie, credem, să fie subliniată.

Problema datării pe baza cercetărilor arheologice a momentului construirii bisericii a comportat unele dificultăți, datorate în exclusivitate deranjării totale a situației stratigrafice din preajma sa, de către înmormintările tirzii (fig. 2). Singura secțiune concludentă din acest punct de vedere a fost cea practică pe latura nord-vestică a bisericii. Această secțiune a demonstrat concomitența momentului de construire a zidului de incintă cu acela al construirii bisericii.

Secțiunea longitudinală practică în interiorul bisericii a contribuit de asemenea la clarificarea situației. Vechea pardoseală de cărămidă a bisericii suprapune, în afară

Fig. 5. Planul clădirii cu beciuri, reprezentarea celor două faze de construcție.



de stratul de mortar ce o suporta direct, un strat de pămînt de egalizare cu o grosime ce variază simțitor, egalizare absolut necesară pentru asigurarea unui plan cît mai apropiat de orizontal pentru interiorul bisericii. Trebuie menționat în acest sens că situația topografică a suprafeței de teren ocupată de mănăstire prezenta în secolul al XVII-lea o configurație cu totul deosebită de cea din anul 1963. Biserica așezată pe muchia unei pante destul de abrupte (pe o lungime de cca 15 m terenul coboară cu 2,3 m), nu-și explică amplasarea decît prin necesitatea acomodării la o situație anterior existentă⁷ și anume la prezența construcției cu beciuri ce ocupa locul cel mai avantajos al platoului (fig. 2).

Stratul de egalizare din interiorul bisericii, format de asemenea prin nivelarea solurilor scoase prin săparea șanțurilor de fundație, suprapune nivelul de călcare al construcției cu beciuri edificată înainte de anul 1550 – anul monedei descoperite în strat (fig. 6).

Din punct de vedere planimetric, construcția de care ne ocupăm are aspectul literei T și cuprinde la nivelul beciurilor – singurul care ni s-a păstrat – trei încăperi. Două dintre acestea, de dimensiuni mai mici, situate în partea nord-vestică a clădirii, erau menite să asigure accesul în cea de-a treia, beciul propriu-zis (fig. 5). Acesta din urmă, de proporții mult mai mari, era împărțit longitudinal în două printr-un șir de cinci pile cărora le corespund două angajate, situate la extremitățile axului, legate între ele prin arce în plin centru. Sala era prevăzută cu mai multe ferestre și nișe. Nu putem face nici un fel de precizare asupra aspectului părții superioare a încăperilor, nivelul de păstrare a zidurilor nepermițînd citirea nașterii bolților, sau a golurilor pentru grinzile planșeului.

Prima etapă de folosire a construcției se încheie printr-o degradare treptată, lentă, a clădirii, situație concretizată stratigrafic prin formarea unui nivel alcătuit exclusiv din moloz provenit din exfolierea în timp, sub acțiunea agenților naturali, a zidăriei: așchii mărunte de cărămidă și granule de mortar (fig. 4).

Cea de-a doua etapă este reprezentată de momentul construirii mănăstirii de către domnitorul Matei Basarab, cînd, construcția în cauză este reparată, transformată și lărgită. Este vorba de adăugarea unui zid paralel cu latura de sud-est în scopul măririi suprafeței etajului. Acum se astupă ferestrele laturii sud-estice (anulate prin construirea zidului menționat), sînt refăcute sau reparate pilele beciului etc. În această fază, beciul dispune de un sistem de boltire, întărit prin cinci arce dublouri pentru fiecare compartiment al beciului (fig. 5).

⁷ Vezi „Sesiunea științifică a D.M.I.”, vol. I, 1963, p. 26–28.

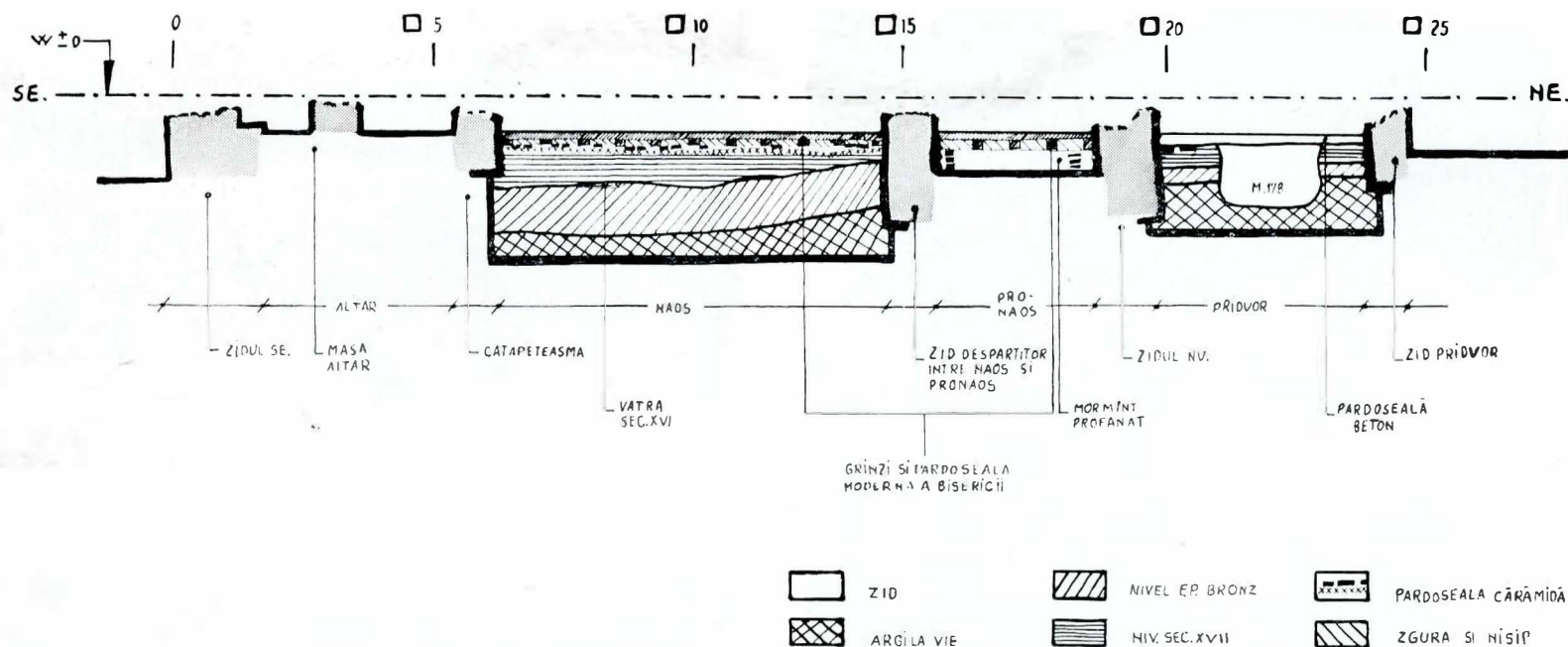


Fig. 6. Profilul sud-vestic al secțiunii P.01. b.

Distrugerea clădirii în secolul al XIX-lea, informațiile contradictorii furnizate de Paul de Alep — ce o numește pe rînd „palat domnesc” și „trapeză cu beciuri” — precum și inscripția comemorativă a înființării episcopiei lui Daniil, pe care egumenul Teodosie o găsește în anul 1759 „pă zid în ceardac la chiliile arhieresti”⁸ nu sînt elemente de natură să clarifice funcționalitatea clădirii.

Faptul că în tot cuprinsul mănăstirii nu se mai găsește nici o construcție ce ar putea răspunde, prin structura sa, cerințelor vieții obștei călugărilor (trapeză, arhondărie, stăreție etc.), ne face să opinăm către această din urmă destinație. Dacă într-adevăr în secolul al XVII-lea clădirea a avut și funcția de casă domnească, aceasta trebuie să se fi petrecut în mod cu totul ocazional.

Pentru prima fază a existenței sale, funcționalitatea construcției cu beciuri este și mai greu de precizat. Avînd însă în vedere dimensiunile construcției (26×10 m sala mare a beciurilor) precum și felul îngrijit în care a fost lucrată, socotim că ne aflăm în fața unei clădiri reprezentative.

Ipoteza existenței unei legături între construcția cu beciuri din incinta mănăstirii Strehăia și informațiile furnizate de documentul din 17 mai 1589⁹ ce pomenește de Neagoe ban Strehăianul în zilele răposatului Vlad Vodă Călugărul, deși plauzibilă, trebuie verificată prin continuarea cercetărilor arheologice pe o rază cit mai largă a localității în cauză. Politica de refacere și restaurare a așezămintelor laice și religioase ridicate de membrii familiei boierilor Craiovești, politică dusă cu perseverență de Matei Basarab, ar părea să ne ofere un argument în plus în acest sens¹⁰.

De asemenea, în cazul în care admitem că trecătorul „scaun al domniei mele în Strehăia”¹¹, al lui Radu Mihnea, ar putea eventual fi pus în legătură cu existența construcției ce a format obiectul expunerii de mai sus, perioada de ruinare a edificiului s-ar situa între anii 1602–1645.

Construirea aci a Mănăstirii Strehăia de către domnitorul Matei Basarab, descendent indirect al familiei boierilor Craiovești, ar constitui, o dată mai mult, un pios omagiu adus locurilor unde au sălășluit strămoșii săi și, implicit, memoriei acestora.

*
* *

În anul 1964 au fost efectuate cercetări și observații de parament asupra fațadelor bisericii mănăstirii, cerce-

⁸ Șerbănescu N., *Despre Episcopia Strehăii*, în „Mitropolia Olteniei”, nr. 9–10, 1954, p. 488–510.

⁹ *Documente privind Istoria României, veacul XVII, B, Țara Românească*, vol. V, p. 402–404, documentul nr. 420.

¹⁰ Se cunosc în acest sens: biserica Domnească din Craiova, biserica Sf. Gheorghe din Caracal, biserica Curții din Brîncoveni etc.

¹¹ Ionașcu I., *Date noi asupra lui Radu-Mihnea în Țara Românească*, în „Studii”, nr. 3, 1961, p. 714–716.

tări ale căror rezultate le vom expune în cele ce urmează.

Biserica mănăstirii Strehăia se încadrează, ca monument, în arhitectura Țării Românești din secolul al XVII-lea (fig. 3), particularitățile sale de structură conferindu-i o pregnantă individualitate în cadrul seriei lăcașurilor de cult ridicate în timpul domniei lui Matei Basarab¹².

În momentul începerii lucrărilor de cercetare, fațadele bisericii erau acoperite cu mai multe straturi de spoială; însă unele zone din registrul inferior lăsau să se întrevadă finisajul inițial al fațadelor ce imita, prin zugrăvire bicromă, apareiajul de cărămidă, iar pe latura nord-estică a altarului se vedea distinct un fragment de rozetă realizat prin zugrăvirea cu culoare roșie (fig. 7).

Aceste indicii erau, desigur, de natură să stimuleze interesul pentru cercetarea în întregime a fațadelor bisericii¹³.

Lucrările de cercetare au constatat din îndepărtarea straturilor de spoială intervenite ulterior, degajîndu-se în întregime fațadele bisericii pînă la stratul de tencuială inițială. Ca urmare a încheierii acestei delicate operațiuni, s-a constatat că fațadele bisericii pot fi divizate, din punct de vedere al gradului de conservare a stratului original de tencuială, în trei grupuri de suprafețe și anume:

— suprafețe pe care decorația zugrăvită s-a păstrat în condițiuni bune sau multumitoare, permițînd relevarea, fotografierea și conservarea acesteia;

— suprafețe pe care tencuiala ce suporta decorația zugrăvită a dispărut, dar datorită procedurii de trasare a motivelor ornamentale acestea au putut fi reconstituite parțial sau total;

— suprafețe pe care nu s-a păstrat nici un indiciu cu privire la decorarea prin zugrăvire (de ex.: partea inferioară a elevației pînă la nivelul soclului bisericii, suprafețe limitate perimetrice golurilor ferestrelor, lărgite în secolul al XIX-lea, câteva ocnițe ale registrului superior al fațadei nord-estice de lingă ușa de acces în cafaz etc.).

Zonele în care decorația zugrăvită a fost distrusă reprezintă mai puțin de 20% din totalul suprafețelor dezvelite, astfel încît în general, s-a putut reconstitui ornamentația de la cornișa turnului de pe pronaos pînă la soclul bisericii.

Stratul de tencuială zugrăvită de care ne ocupăm s-a dovedit a fi cel original. Ca urmare a cercetării paramen-

¹² Ca trăsături deosebite ale monumentului menționăm:

— proporțiile impunătoare ale turnului clopotniță;
— biserica este orientată NV–SE cu 42°;
— turla rectangulară deasupra pronaosului bisericii;
— turnul ce înlesnește accesul în clopotnița de pe pronaos situat pe laturo sudică;
— existența cafazului și a sistemului său de acces din exterior.

¹³ Referiri cu privire la aspectul exterior inițial al fațadelor bisericii nu am întîlnit în bibliografia acestui monument, excepție făcînd descrierea lui Paul de Alep (vezi nota 5).



Fig. 7. Rozetă de pe latura de nord-est a altarului.

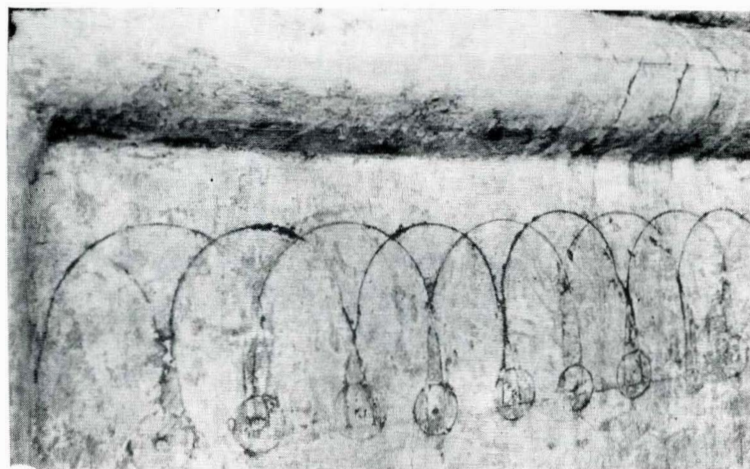


Fig. 8. Motiv decorativ zugrăvit deasupra ușii cafasului.



Fig. 9. Motiv decorativ zugrăvit pe ciubucul briului.



Fig. 10. Zugrăveală imitind cărămida aparentă.

tului s-a constatat că finisajul zidăriei crude este neglijat, deci biserica a fost destinată de la început a fi acoperită cu tencuială. De asemenea, nu putem admite că biserica a rămas neterminată – indiferent de motivele ce ar fi generat această situație – deoarece în cazul în care zugrăvirea s-ar fi făcut după un timp mai mult sau mai puțin îndelungat, urmele lăsate de trasarea motivelor nu s-ar fi putut citi pe zidărie. În aceeași ordine de idei, trebuie să menționăm că în nici un loc pe fațadele bisericii nu s-a semnalat existența unui strat de tencuială aplicat zidăriei și care să fie anterior celui zugrăvit.

Observațiile făcute în timpul lucrărilor de dezvelire a fațadelor au permis cunoașterea procedurii tehnice de realizare a decorației zugrăvite. Pe tencuiala proaspăt aplicată zidărilor bisericii se trasa puternic, cu un obiect ascuțit, motivul decorativ. După spoirea fațadelor, spațiul delimitat de conturul motivelor decorative era umplut cu culoare roșie. Credem că acest procedeu a fost întrebuințat numai pentru motivele decorative geometrice. Cele realizate cu mina liberă nu par să fi fost trasate în prealabil.

Motivele decorative ce acopereau inițial în întregime fațadele bisericii, sînt în mare majoritate geometrice. Trebuie specificat că, în cazul de față, înțelegem prin desene geometrice acea categorie de motive pentru a căror realizare a fost necesară întrebuințarea unor instrumente de desen, respectiv riglă și compas, desigur în forme adaptate specificului lucrării. În final, se urmărea însă obținerea unor efecte mult mai puțin rigide și anume stilizarea unor elemente florale.

Elementele decorative realizate la mîna liberă, deși în minoritate, caracterizează meșteșugul zugravului¹⁴, adînc influențat de motivele populare întrebuințate în înfrumusețarea ceramicii, lemnului și a țesăturilor.

După cum se știe (fig. 3), fațadele bisericii mănăstirii Strehia sînt împărțite în două registre inegale (cel inferior fiind mai înalt) printr-un ciubuc încadrat de două rînduri de zimți din cărămidă dispusă pe colț. Registrul inferior este împărțit în panouri dreptunghiulare cu lățimea variabilă, prin grupuri de cîte trei ciubuce verticale ce încadrează cîmpul propriu-zis al panoului. Cu rare excepții, ce vor fi prezentate la timpul potrivit, cîmpul panourilor dreptunghiulare sugerează, prin alternarea culorilor roșu și alb (ultima fiind cea a spoielii aplicate pe tencuială), finisajul în cărămidă aparentă (fig. 10). Pe ciubucele verticale și orizontale ce delimitează ocnițele, cărămizile zugrăvite sînt dispuse în așa fel încît să realizeze un cadru din benzi bicolore în zigzag.

Arcaturile registrului superior, încadrate de asemenea prin ciubuce zugrăvite cu benzi în zigzag, cuprind în cîmpul lor rozete de mari dimensiuni – ce acoperă aproape în întregime suprafața cîmpului, rezultat al unui decorativ joc de compas. Motivele decorative sînt reprezentate de rozete simple (fig. 11) ce au brațul egal cu raza cercului circumscris, sau compuse (fig. 12, 13), ce au brațul egal cu $1/2$ sau $1/4$ din raza cercului, încadrate de 1–4 benzi concentrice, cu un diametru maxim de cca 85 cm. În afară de rozete mai apar ca elemente decorative înscrise în cadrul de benzi circulare: stele în șase colțuri (fig. 14) și spirale (fig. 15) precum și arcaturi (fig. 16), și alte motive simple sau grupate (fig. 17, 18).

Cercetările au precizat că în anul 1693, printre alte adăugiri și transformări aduse clădirilor mănăstirii, se construiește și un pridvor deschis adosat fațadei nord-vestice a bisericii (fig. 1). În acest moment s-a nivelat prin cioplire fațada respectivă, pentru a primi pictura cu caracter religios ce se păstrează pînă astăzi. Această situație a exclus posibilitatea cercetării fațadei nord-vestice a bisericii, care desigur, a fost bogat ornamentată.

Turnul clopotniță de pe pronaos prezintă în linii mari același sistem decorativ, cu menținea că, este vizibilă preocuparea pentru înfrumusețarea în mod special a fațadei

¹⁴ În lucrarea de față, termenii de zugrav, zugrăveală etc. sînt folosiți în sensul modern al cuvîntului și nu în sensul medieval ce echivalează cu cel de pictor, pictură etc. Oricite calități am recunoaște acum decorației exterioare a bisericii mănăstirii Strehia, este cert însă că ea nu a fost concepută și realizată de un pictor.

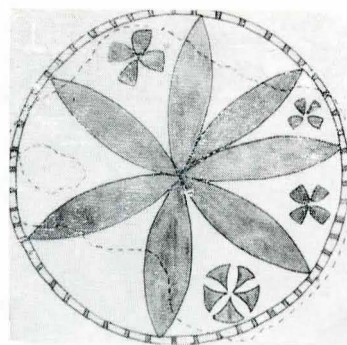


Fig. 11. Rozete simple (zona care s-a păstrat este delimitată prin linii punctate).

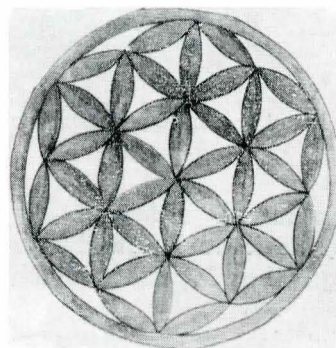
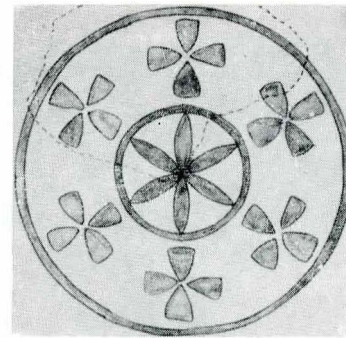


Fig. 12. Rozetă compusă.

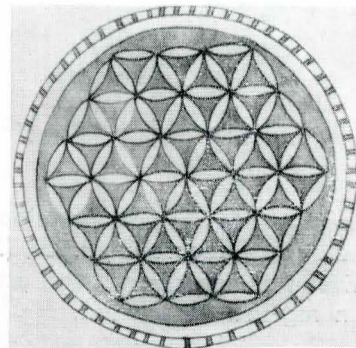


Fig. 13. Rozetă compusă.

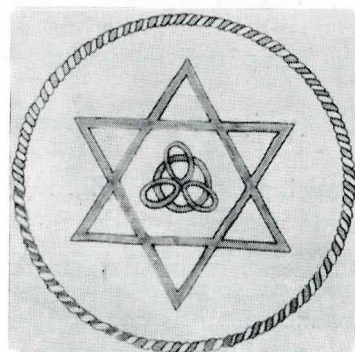


Fig. 14. Steaua cu șase colțuri.

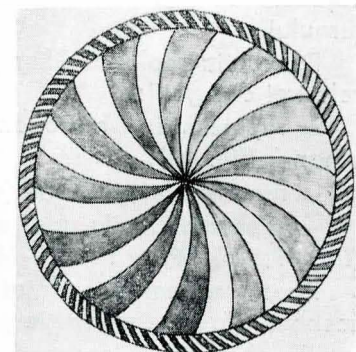


Fig. 15. Spirală.

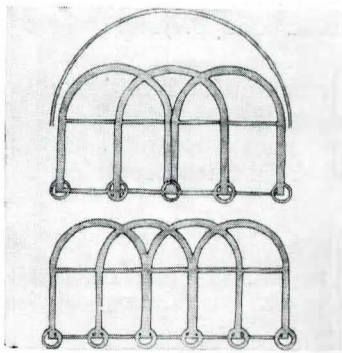


Fig. 16. Arcaturi.

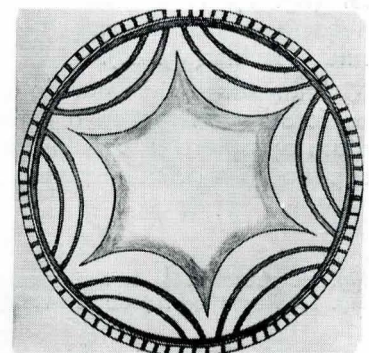
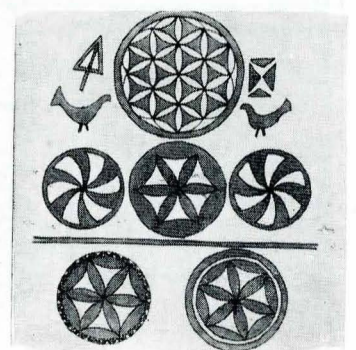
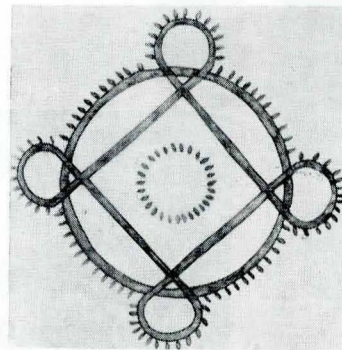


Fig. 17. Stea cu șase colțuri.

Fig. 18. Diverse motive geometrice și zoomorfe.



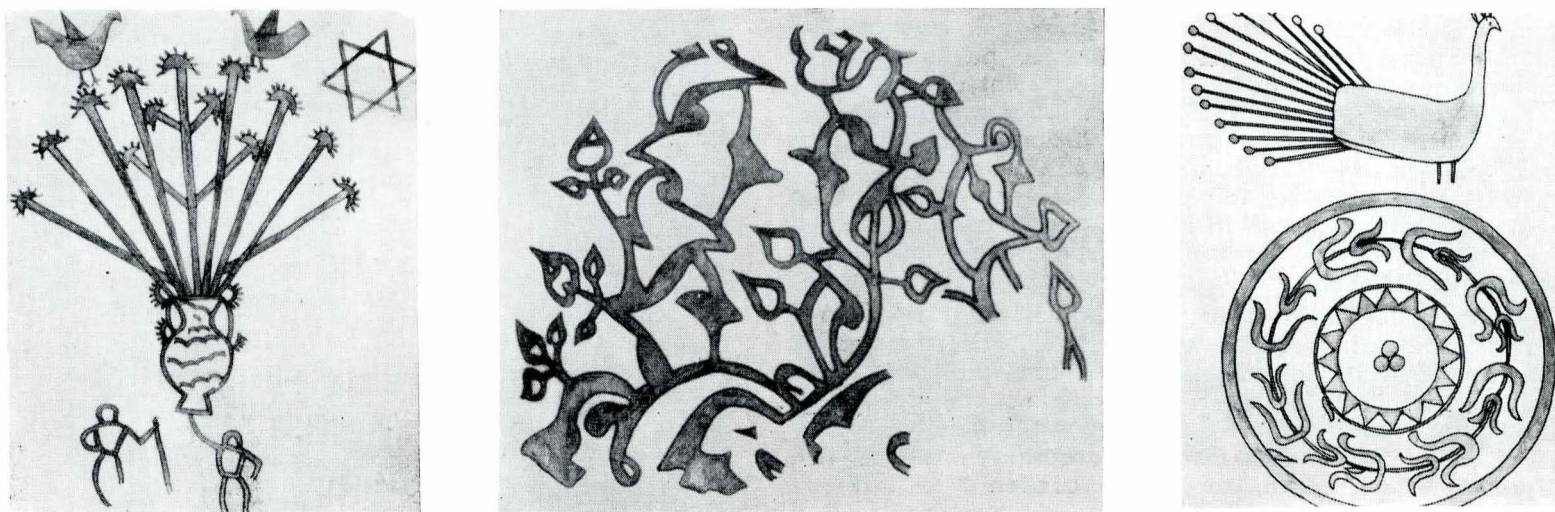


Fig. 19. Reprezentări zoomorfe, antropomorfe și florale de pe fațada de sud-vest a bisericii.

nord-vestice, fațada principală. Fațada de sud-est a turnului este decorată parțial, (fig. 3). Pe fațadele turnului, la nivelul camerei clopotelor, este zugrăvit pe suprafața plană, un registru de arcaturi.

Aspectul deosebit al edificiului de cult, în forma sa inițială, se datorează însă – cel puțin din punctul de vedere al privitorului de azi – reprezentărilor liber zugrăvite pe fațadele de sud-vest a bisericii și sud-est și sud-vest ale turnului.

Decorația realizată liber poate fi împărțită în următoarele trei categorii:

- reprezentări antropomorfe (schițarea de siluete umane) (fig. 19);
- reprezentări zoomorfe (porumbei, păuni, cerbi) (fig. 19);
- reprezentări ale unor elemente vegetale (arbori, flori) (fig. 19, 25, 26).

Aceste elemente apar atât izolat cât și grupate în mici scene a căror semnificație pentru moment ne scapă.

Se observă o deosebită grijă pentru înfrumusețarea și sublinierea anumitor suprafețe, cum ar fi de pildă cadrul ușii de acces în cafas (fig. 8), briul despărțitor al fațadelor (fig. 9), și colțurile fațadei nord-vestice, acolo unde aceasta a fost cruțată de șarpanta acoperișului pridvorului deschis (fig. 21).

Interesante ni se par de asemenea două panouri situate pe fațada sud-vestică a bisericii, registrul inferior, în imediata apropiere a turnului de acces spre clopotniță. Partea superioară a primului panou prezintă un fel de „catalog de

motive decorative” (fig. 20) realizate la scară redusă; în același sens mai pot fi interpretate și rozetele mici situate în partea superioară a registrului de panouri dreptunghiulare din zona altarului (fig. 23). În cel de-al doilea panou este zugrăvit numele meșterului „Stan zu...” (fig. 22).

Fațadele turnului de acces spre clopotniță, situat pe latura sud-vestică a bisericii, prezintă imitarea pe tencuială a paramentului casetat aparent.

Cunoscând acum înfățișarea inițială a monumentului, informațiile furnizate de textul lui Paul de Alep par mult mai verosimile¹⁵. Abundența de superlative din pasajul menționat pare mult mai apropiată de realitate, mai ales dacă ținem seama de faptul că patriarhul Macarie al Antiohiei a poposit pe acele meleaguri la puțin timp după ridicarea și respectiv ornamentarea fațadelor bisericii, și anume la 20 iulie 1658.

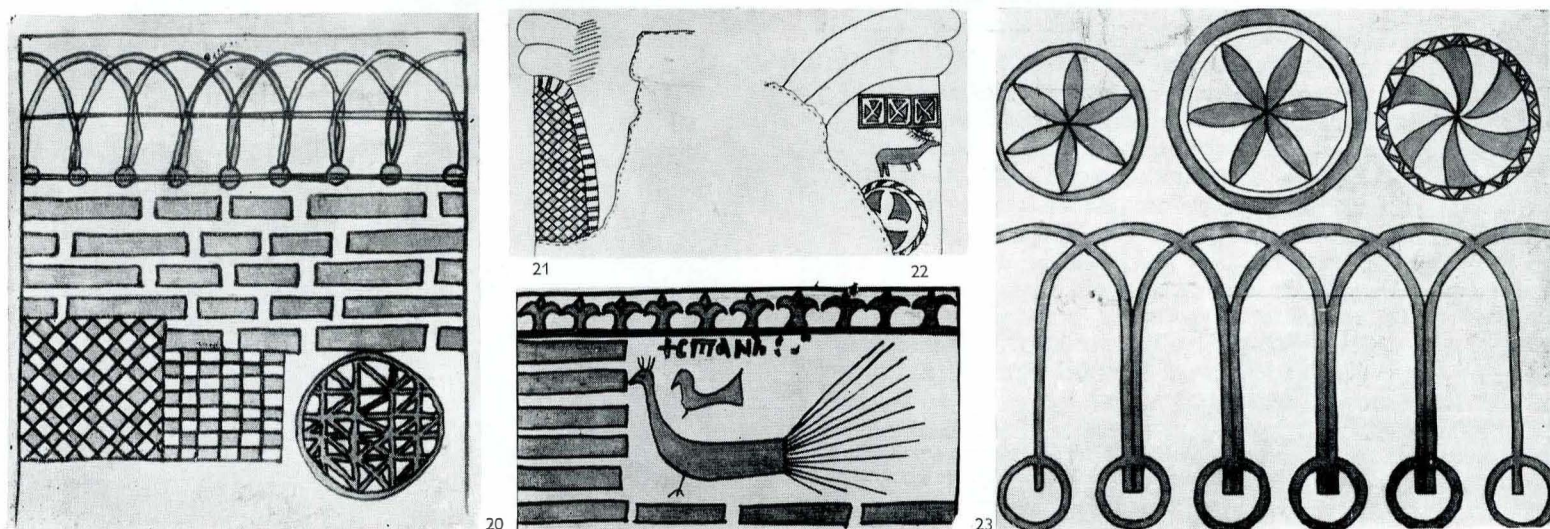
Biserica mănăstirii Strehaia este primul monument cercetat integral și în mod special în vederea studierii decorației exterioare inițiale. Faptul că paramentul s-a păstrat, în general bine ne-a permis reconstituirea în întregime a sistemului de decorație (fig. 24).

Fără a anticipa asupra detaliilor unui studiu pe care îl întreprindem cu privire la sistemele de decorare a fațadelor bisericilor românești, ținem să precizăm următoarele:

Biserica Mănăstirii Strehaia, prin aspectul original al fațadelor sale, prin elementele decorative întrebuințate,

¹⁵ Vezi nota 5.

Fig. 20. „Catalog de motive decorative” zugrăvit pe fațada sud-vestică a bisericii. Fig. 21. Colțurile superioare ale fațadei de nord-vest a bisericii. Fig. 22. Panou pe fațada sud-vestică cuprinzând numele zugravului. Fig. 23. Rozete și arcaturi din zona altarului.



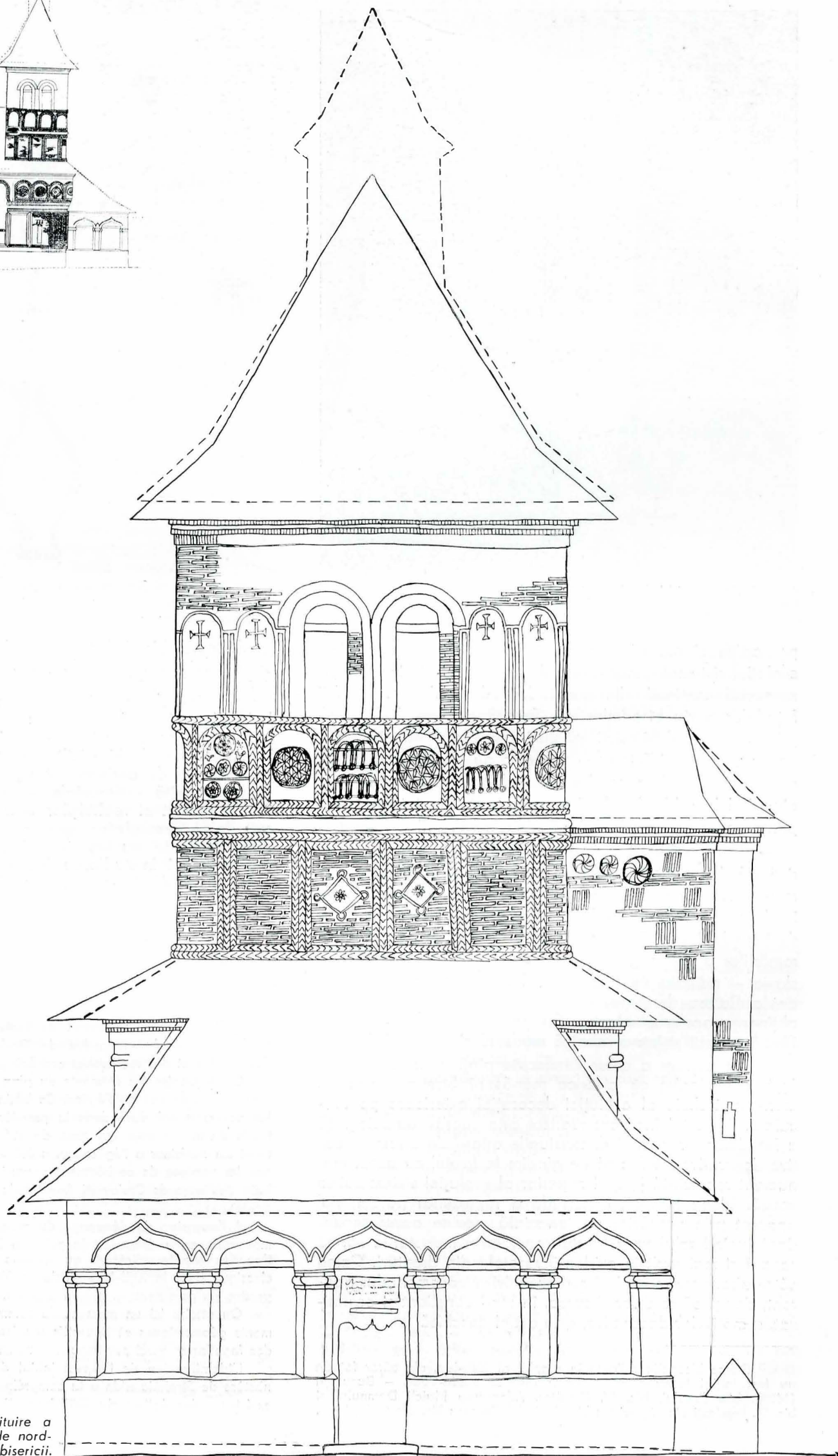
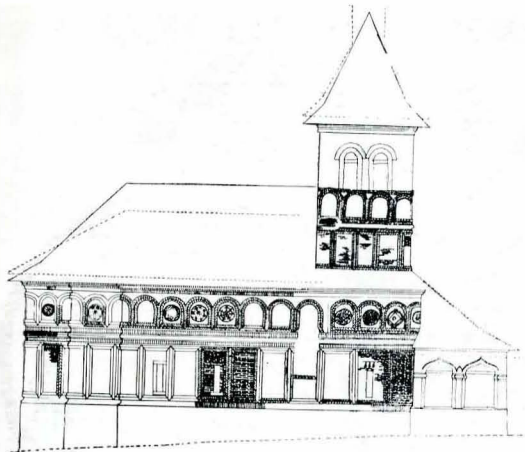


Fig. 24. Încercare de reconstituire a aspectului inițial al fațadelor de nord-est (a) și nord-vest (b) ale bisericii.



Fig. 25. Reprezentări de elemente vegetale.

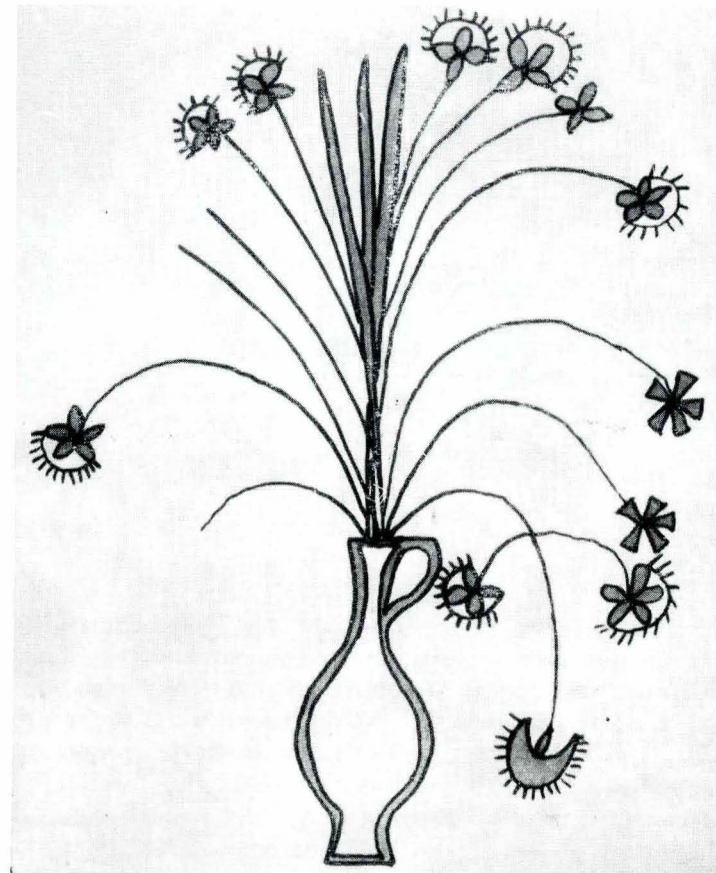


Fig. 26. Reprezentări de elemente vegetale.

proporțiile și repartizarea acestora, constituie o verigă a evoluției sistemului muntenesc de decorație exterioară. Monumentul continuă, din punct de vedere al ornamentării fațadelor, seria bisericilor din Țara Românească deschisă prin paramentul bisericii mănăstirii Cozia, continuând prin Snagov, Cobia și Tutana – pentru a nu menționa decât pe cele mai semnificative din punctul nostru de vedere – ajungând la edificiile al căror parament este total tencuit, printre care se numără și biserica mănăstirii Strehăia¹⁶.

– Considerăm că rozetele zugrăvite în arcaturile bisericii mănăstirii Strehăia derivă, ca motive și amplasare, din rozetele traforate în piatră ce apar – pentru prima oară în Țara Românească – la biserica mănăstirii Cozia, mod de împodobire a cărei continuitate în arta de a construi a românilor o fost asigurat prin biserica din Lopoșnia (Iugoslavia – ridicată de Radu cel Mare), biserica Episcopală de la Curtea de Argeș, Tutana etc. Se urmărea în fond obținerea acelorași efecte plastice, prin mijloace artistice fără pretenții și într-o tehnică modestă și economică.

– Ca urmare a celor cunoscute pînă în momentul de față, considerăm că biserica mănăstirii Strehăia este un monument-cheie al evoluției decorației exterioare pe tencuială. Aspectul încărcat realizat prin zugrăvirea integrală a fațadelor, precum și dimensiunile atinse de anumite motive decorative ne fac să ne gîndim la faptul că acest monument reprezintă pragul superior al evoluției sistemului în cauză. Ideea inițială, aceea de a reprezenta paramentul aparent prin zugrăvire pe tencuială, devine acum secundară jucînd rolul unui fundal, care, prin monotonia sa, să scoată și mai mult în evidență rozetele din arcaturi. Calea către abandonarea falsei reprezentări a paramentului aparent, dar și către diversificarea, în mod conștient și organizat, a motivelor decorative, este astfel deschisă.

¹⁶ Dintre bisericile ridicate în secolul al XVII-lea, ale căror fațade au fost inițial tencuite, menționăm: biserica Radu-Vodă – București (1608); bis. Tîrgului, bis. Sf. Dumitru, Adormirea Maicii Domnului și bis. Sf. Împărați din Tîrgoviște; bis. Schitului Crasna; bis. din Golești etc.

Aspectul bisericilor din secolul al XVIII-lea, din acest punct de vedere, trebuie privit ca o consecință evoluată a reprezentărilor libere ce apar pe unele biserici din secolul anterior. Faptul că asemenea cazuri sînt rare nu trebuie să ne inducă în eroare: lipsa unei preocupări sistematice pentru cercetarea acestui aspect al metodelor de înfrumusețare ale bisericilor noastre, coroborat cu caracterul deosebit de perisabil al materialului ce suporta decorația zugrăvită – tencuiala – ne dă, la prima vedere, un tablou eronat al realităților vremii. Desigur că, o dată cu extinderea cercetărilor, monumente a căror semnificație în acest sens nici nu era bănuită vor aduce date noi dar și probleme noi, în studierea decorației exterioare pe tencuială a bisericilor din Țara Românească.

RÉSUMÉ

A l'occasion des travaux de restauration entreprises dans l'ensemble fortifié du monastère de Strehăia, on a exécuté de même, des fouilles et des recherches archéologiques.

On a précisé les éléments du plan et les phases évolutives de la construction proche de l'église. Ce bâtiment (dont ne sont restées que les caves) a été daté dans la première moitié du XVI^e siècle à l'aide d'une monnaie qui date de 1550. Cela démontre que le bâtiment est antérieur à l'église qui a été édifée en 1645. Nous supposons que les vestiges de ce bâtiment appartiennent à la résidence de Strehăia des boyards Craiovești (mentionnés ici par document, au XV^e siècle).

A l'occasion du décapage du mortier des façades de l'église du monastère on a découvert la peinture initiale. Le système de décoration des façades s'intègre au système de finissage, devenu presque classique pour le XVII^e siècle en Valachie: la représentation suggestive du parement en brique apparente, par la peinture sur le crépi.

On atteint ici un moment de sommet du point de vue des ornements géométriques et figuratifs représentés dans la partie supérieure des façades et aussi par leurs dimensions.

L'identification de l'aspect initial des façades de l'église du monastère de Strehăia aide à la compréhension du système de décoration extérieure des églises du XVIII^e siècle en Valachie.